



# rendezvous

FREUNDKREIS KLASSISCHE YACHTEN

Segelanweisung und Programm

2026

Wir danken sehr herzlich unseren Sponsoren und Partnern, ohne deren Engagement diese Veranstaltung nicht möglich wäre:



FREUNDKREIS KLASSISCHE YACHTEN



KIELER YACHT-CLUB  
*gegründet 1887*



**PANTAENIUS**  
YACHTVERSICHERUNGEN

Ein großer Dank geht an unsere gastgebenden Häfen:



YACHT- UND BOOTSWERFT

## Henningsen & Steckmest

Wir freuen uns wieder in dem schönen, familiären Hafen von Henningsen & Steckmest mit unseren Klassikern zu sein.

Henningsen & Steckmest Yacht und Bootswerft GmbH, Grauhöft 7, 24376 Kappeln  
Tel. 04642.3805, E-Mail: [info@scalaryachten.de](mailto:info@scalaryachten.de)



## TRADITION SEIT 1922: YACHT- UND BOOTSWERFT - YACHTHAFEN RATHJE IN KIEL

Wir danken der Rathje Werft, bei der wir wieder mit unseren Klassikern in dem modernen Yachthafen der traditionelle Werft zu Gast sein können.



Yacht- und Bootswerft  
Marina Rathje GmbH



**Rathje GmbH, Prieser Strand 14 a, 24159 Kiel**

E-Mail: [info@bootswerft-rathje.de](mailto:info@bootswerft-rathje.de), [www.yachthafen-rathje.com](http://www.yachthafen-rathje.com), Telefon: 0431/220 92-0

Wir danken der Stadt Kiel, der Sporthafen GmbH und dem Kieler Yachtclub.



## **Leinen los zum Klassiker-Rendezvous 2026 des Freundeskreises Klassische Yachten e.V.!**

Auch in diesem Jahr haben sich wieder zahlreiche Teilnehmer angemeldet – darüber freut sich das Organisationsteam ganz besonders. Die Meldeliste enthält wieder viele bekannten Namen, und wir sind dankbar und ein wenig stolz über jeden „Wiederholungstäter“. Denn das zeigt uns, dass wir mit dem Rendezvous offenbar vieles richtig machen. Gleichzeitig heißen wir auch einige „neue“ Klassiker und ihre Crews herzlich willkommen, auf die wir schon jetzt sehr gespannt sind!

Was gibt es Neues in 2026? Ehrlich gesagt: gar nicht so viel. Die Ergebnisse unserer Umfrage unter den Teilnehmern des letzten Jahres haben deutlich gemacht, dass größere Veränderungen gar nicht gewünscht sind. Vor allem die bewährten Veranstaltungsorte sowie die Kurse der beiden Regatten sollen unbedingt beibehalten werden. Die Rathje-Werft und die Dana-Crew wurden für Liegeplätze, Atmosphäre und das hervorragende Essen besonders geschätzt. Ebenso großer Beliebtheit erfreut sich der traditionelle Rendezvous-Abend im alten Olympiahafen.

Eure Hinweise zum Abendessen am Samstag haben wir uns jedoch zu Herzen genommen: In diesem Jahr ziehen wir – auf demselben Gelände – ein Haus weiter in Steffen Henslers „Ahoi“. Dort erwartet uns eine engagierte Crew mit einer abwechslungsreichen Speisenauswahl und kühlen Getränken. Vielleicht werden wir ein wenig enger zusammenrücken müssen, da uns die „Sonnenwiese“ des KYC-Hotels diesmal nicht exklusiv zur Verfügung steht. Doch bei den mitreißenden Klängen von Peggy Sunday und den Jungs von Lèche con café dürfte das nicht allzu schwer fallen.

Bestes Wetter und eine frische Brise haben wir selbstverständlich bereits bestellt. Wir freuen uns sehr darauf, gemeinsam mit Euch einige unvergessliche Mittsommertage in einem der schönsten Segelreviere zu erleben!

## Kommunikation

Das „schwarze“ Brett ist auf der Veranstaltungsseite im Internet:

[www.klassiker-rendezvous.com](http://www.klassiker-rendezvous.com)

Alle Anfragen, bei denen die Antwort ca. 30 Minuten Zeit hat, bitte schriftlich an

[info@klassiker-rendezvous.com](mailto:info@klassiker-rendezvous.com)

Alle anderen Anfragen bitte an unser mobiles Regattabüro unter 01579-2506277 auch gerne per SMS oder Signal-Messenger.

## Notrufnummern

**Polizei:** 110

**Feuerwehr/Rettungsdienst** 112

**Ärztlicher Bereitschaftsdienst** 116 117

**Die Seenotretter (MRCC)** UKW Kanal 16 „Bremen Rescue“

Telefon: 0421 53 68 70 und vom Mobiltelefon: 124 124

**Pantaenius Sicherheitsboot / RIB** UKW Kanal 15

oder Dirk Ammann +49 163 2663316

**Startschiff** UKW Kanal 15

oder Thomas Poullain +49 172 7241527

# Inhaltsverzeichnis

Leinen los zum Klassiker-Rendezvous 2026 .....	3
Kommunikation .....	4
Notrufnummern .....	4
<b>1. Allgemeiner Teil .....</b>	<b>7</b>
1.1 Wettfahrtregeln .....	7
1.2 Allgemeine Verkehrsregeln.....	7
1.3 Vermessung / Wertung .....	8
1.4 Sicherheit, Haftungsausschluss .....	8
1.5 Teilnahmeberechtigung .....	8
1.6 Film- und Fotoaufnahmen .....	9
<b>2. Technische Anweisungen .....</b>	<b>9</b>
2.1 Startzeiten / Regattabahnen / Regattagruppen .....	9
2.2 Startlinie.....	9
2.3 Anmeldung bei der Wettfahrt .....	10
2.4 Startnummern .....	10
2.5 Signale vor der Wettfahrt am Startschiff / Starthaus .....	10
2.6 Startverfahren .....	10
2.6.1 Kennzeichnung der Startgruppen .....	10
2.6.2 Ablauf des Starts.....	11
2.6.3 Mögliche Signale direkt nach dem Start .....	12
2.6.3.1 Frühstarter.....	12
2.6.3.2 Einzelrückruf.....	12
2.6.3.3 Gesamtrückruf.....	12
2.7 Bahnverkürzung.....	12
2.7.1 Verkürzung der Bahn mit Ziel an einer Bahnmarke .....	12
2.7.2 Abbruch aufgrund extremer Wetterbedingungen .....	12
2.8 Aufgabe der Wettfahrt .....	13
2.9 Zieldurchgang / Ziellinie .....	13
2.10 Strafsystem.....	13
2.11 Wiedergutmachung.....	14
2.12 Proteste.....	14
<b>3. Organisatorische Anweisungen.....</b>	<b>14</b>
3.1 Kennzeichnung der teilnehmenden Yachten .....	14

<b>3.2</b>	<b>Kommunikation .....</b>	<b>15</b>
<b>3.3</b>	<b>Mitteilungen an die Teilnehmer .....</b>	<b>15</b>
<b>3.4</b>	<b>Änderungen der Segelanweisungen .....</b>	<b>15</b>
<b>4.</b>	<b>Rendezvous der Klassiker .....</b>	<b>16</b>
<b>4.1</b>	<b>Kontakte.....</b>	<b>16</b>
<b>4.2</b>	<b>Zeitplan .....</b>	<b>16</b>
4.2.1	Zeitplan Donnerstag / Freitag 18./19.06.2026 .....	16
4.2.2	Zeitplan Samstag, 20.06.2026 .....	17
4.2.3	Zeitplan Sonntag, 21.06.2026 .....	17
<b>4.3</b>	<b>Liegeplätze und Logistik.....</b>	<b>18</b>
4.3.1	Donnerstag/Freitag 18. und 19.06.2026 in Kappeln .....	18
4.3.2	Freitagabend, 19.06.2026 nach der Wettfahrt Schleimünde/Stickenhörn:.....	19
4.3.3	Samstag, 20.06.2026 in Kiel .....	20
4.3.4	Sonntag früh 21.06.2026.....	20
<b>4.4</b>	<b>Sanitäreanlagen.....</b>	<b>21</b>
<b>4.5</b>	<b>Kran- und Slippmöglichkeiten .....</b>	<b>21</b>
<b>4.6</b>	<b>Regattaorganisation .....</b>	<b>22</b>
4.6.1	Tafel für offizielle Bekanntmachungen .....	22
4.6.2	Startschiff und Starthaus .....	22
4.6.3	Begleit- und Kontrollschiffe .....	22
4.6.4	Schiedsgericht .....	22
4.6.5	Kennzeichnung der Yachten / Flaggen .....	22
<b>4.7</b>	<b>Wettfahrt Rendezvous der Klassiker am Freitag, 19.06.2026 .....</b>	<b>23</b>
4.7.1	Startlinie .....	23
4.7.2	Bahnmarken .....	23
4.7.3	Ziellinie .....	23
4.7.4	Bahnliste Freitag 19.06.2026.....	23
<b>4.8</b>	<b>Wettfahrten Rendezvous der Klassiker am Samstag, 20.06.2026 .....</b>	<b>24</b>
4.8.1	Startlinie .....	24
4.8.2	Bahnmarken .....	24
4.8.3	Ziellinie .....	25
4.8.4	Bahnlisten Seebahn, Samstag, 20.06.2026 .....	25
4.8.5	Bahnlisten Innenförde, Samstag, 20.06.2026 .....	30
<b>5.</b>	<b>Bahnskizzen .....</b>	<b>31</b>

# 1. Allgemeiner Teil

## Veranstalter:

Freundeskreis Klassische Yachten in Kooperation mit: Kieler Yacht-Club e.V.

## Organisatoren:

alphabetisch: Henri Jung, Kyra Lehmann, Thomas Lyssewski, Stefan de la Motte, Thomas Poullain, Angela und Joachim Weber


### 1.1 Wettfahrtregeln

Die Regatta unterliegt den Regeln, die in den Racing Rules of sailing 2025 – 2028“ – WR der World Sailing, definiert sind. Bei einem Konflikt zwischen der WR und der Segelanweisung ist die Segelanweisung maßgebend.

Grundsätzlich und insbesondere bei schlechtem oder stürmischem Wetter obliegt es der alleinigen Entscheidung des Schiffsführers, an einer Wettfahrt teilzunehmen oder diese fortzusetzen (siehe auch WR 4).

### 1.2 Allgemeine Verkehrsregeln

Die Regatta ist durch die zuständige öffentliche Verwaltung genehmigt. Diese Genehmigung begründet keine neuen, anderen Wegerechte der Teilnehmer oder Dritter.

	<b>Achtung!</b>
	Anweisungen der Aufsichtsbehörden (Wasserschutzpolizei, Küstenwache etc.) ist Folge zu leisten.

Die Internationalen Regeln zur Verhütung von Zusammenstößen auf See (KVR) und/oder behördlichen Wegerechtsvorschriften, sowie die Bestimmungen der Seeschiffahrtsstraßenordnung, der Seestraßenordnung, sowie schiffahrtspolizeiliche Verfügungen müssen von allen Wettfahrtteilnehmern eingehalten werden.

Die allgemeine Schifffahrt, insbesondere die Berufsschifffahrt, darf durch die Regatta nicht beeinträchtigt werden.

## Insbesondere bitten wir, Folgendes zu beachten:

- Diese Wettfahrtregeln gelten nur (!) zwischen den Teilnehmern.
- Für teilnehmende Boote untereinander gelten diese Regeln bereits ab Erreichen des Startgebiets.
- Die besonderen Verbote und Gebote zu Verkehrstrennungsgebieten, den Sperrgebieten, Reeden und Fahrwassern gelten uneingeschränkt.
- Von der Wettfahrtleitung erkannte Verstöße können mit einer Disqualifikation bestraft werden.

### 1.3 Vermessung / Wertung

Es gelten die Vermessungsbestimmungen des FKY (KLR-Vermessungssystem).

Nach dem Start werden keine Einwände mehr gegen die Vermessung des eigenen Bootes oder anderer Boote angenommen. Die Auswertung der gesegelten Zeiten erfolgt rechnerisch nach dem Wettfahrende.

Gewertet werden die Ergebnisse nach dem Low-Point-System, d.h. 1 Punkt für den 1. Platz, 2 Punkte für den 2. Platz usw. in den jeweiligen Gruppen (WR Appendix A, Scoring A4).

### 1.4 Sicherheit, Haftungsausschluss

Die maßgeblichen Bestimmungen zur Sicherheit und Ausrüstung der Teilnehmerboote ergeben sich aus Ziffer 8 der Ausschreibung zum Klassiker Rendezvous 2026.

Ergänzend hierzu gilt für Jollen und kenterbare sowie offene Boote eine permanente Schwimmwestenpflicht.

Die Bestimmungen zur Haftungsbegrenzung ergeben aus Ziffer 14 der Ausschreibung zum Klassiker Rendezvous 2026.

Die Ausschreibung kann unter der Adresse [www.klassiker-rendezvous.com/rendezvous-2026/noticeboard-2026/ausschreibung-2026/](http://www.klassiker-rendezvous.com/rendezvous-2026/noticeboard-2026/ausschreibung-2026/) eingesehen und heruntergeladen werden.

### 1.5 Teilnahmeberechtigung

**Als teilnahmeberechtigt gelten alle Boote, die**

- die Voraussetzungen von Ziffern 4. der Ausschreibung zum Klassiker Rendezvous 2026 erfüllen;
- rechtzeitig gemeldet und das Meldegeld gezahlt haben;
- rechtzeitig eingecheckt haben;
- diese Regeln und die Bestimmungen der Ausschreibung zum Klassiker Rendezvous 2026 akzeptieren;
- eine gültige Haftpflichtversicherung im Wert von mindestens 3.000.000 € unterhalten (siehe 1.4) und
- vor dem ersten Start die von der Schiffsführung unterzeichnete „Checkliste Sicherheit“ mit der Einverständniserklärung zum Haftungsausschluss abgegeben haben.

## 1.6 Film- und Fotoaufnahmen

Der Teilnehmer überlässt dem Veranstalter entschädigungslos und dauerhaft sämtliche Rechte an Foto- und Filmaufnahmen aller Art von dieser Regatta und den Sportlern für sportliche Auswertung und Darstellung im www und für digitale Medien. Mit der Anmeldung zu dieser Veranstaltung erklären die Teilnehmer ihr Einverständnis, dass Fotos und Videos von ihrer Person gemacht und im Rahmen der Öffentlichkeitsarbeit des Veranstalters verwendet werden dürfen, z.B. über Webseiten, Newsletter, Print- und TV-Medien und soziale Netzwerke. Darüber hinaus übertragen die Teilnehmer bzw. deren Personensorgeberechtigte dem Veranstalter entschädigungslos das zeitlich und räumlich unbegrenzte Recht für die Nutzung von Bild-, Foto-, Fernseh- und Hörfunkmaterial, das während der Veranstaltung von den Teilnehmern gemacht wurde.

## 2. Technische Anweisungen

### 2.1 Startzeiten / Regattabahnen /Regattagruppen

Die Teilnehmerliste mit der Gruppeneinteilung und der genauen Startzeiten der entsprechenden Gruppen werden rechtzeitig bekanntgegeben.

[www.klassiker-rendezvous.com](http://www.klassiker-rendezvous.com).

Die Bahnnummern zu den Gruppen werden auf der schwarzen Tafel am Startschiff / Starthaus angezeigt, maßgeblich hierfür ist der gesetzte Zahlenwimpel.

Die Wettfahrtleitung behält sich vor, die Reihenfolge der Startgruppen zu ändern!

### 2.2 Startlinie

Die Startlinie wird gebildet durch den Flaggenmast auf dem Startschiff/Starthaus und der Startlinienboje (Tonne mit oranger Flagge).

Wird direkt am Startschiff eine Begrenzungsboje ausgelegt, so gilt die Linie zwischen der Startlinienboje und der Begrenzungsboje.

Boote aus Startgruppen, deren Ankündigungssignal nicht gegeben ist, dürfen sich nicht im Startbereich aufhalten (vergl. WR 23), sie haben einen ausreichenden Abstand zur Startlinie zu halten.

Nichtbeachtung führt zur Disqualifikation. Hier hat die Wettfahrtleitung freien Handlungsspielraum.

## 2.3 Anmeldung bei der Wettfahrt

Alle teilnehmenden Schiffe zeigen bis spätestens 10 Minuten vor dem Ankündigungssignal des ersten Starts der Wettfahrtleitung auf dem Startschiff bzw. Starthaus ihre Segel- bzw. Startnummer, indem sie auf Backbordbug am Heck des Startschiffes bzw. Starthaus vorbeisegeln.

## 2.4 Startnummern

Sollten Startnummern ausgegeben werden, sind diese gut sichtbar, z. B. an der See-Reling oder dem Aufbau, an der jeweils der Wettfahrtleitung zugewandten Seite anzubringen (sichtbar für Wettfahrtleitung bei Start und Ziel).

Der Zahlenwimpel des jeweiligen Starts ist im Achterstag oder an der Dirk zu führen.


## 2.5 Signale vor der Wettfahrt am Startschiff / Starthaus

**Schwarze Tafel mit weißer Zahl:** Nummer der zu segelnden Bahn.

Es gilt die Bahnnummer, die zwischen Ankündigung und Start gezeigt wird!


Flagge „AP“  : Wettfahrten sind (zeitlich) verschoben.

**Nur am Samstag 20.06.2026:**

Flagge „D“  : Die Markierungen zwischen Tonne 12 und 8 liegen nicht aus.

## 2.6 Startverfahren

**Achtung, seit 2025 geändertes Startverfahren. Die Starts erfolgen im Abstand von 5 Minuten!**






	<b>Hinweis</b>
	Die Wettfahrtleitung behält sich vor, die Reihenfolge der Startgruppen zu ändern!

### 2.6.1 Kennzeichnung der Startgruppen

Die Startgruppen werden durch setzen von Zahlenwimpeln gekennzeichnet:



## 2.6.2 Ablauf des Starts

Zeit vor dem Start	Optisches Signal	Akustisches Signal	Bedeutung
10 Minuten	Orange Flagge	↑ Schallsignal •	Eröffnung der Startphase
5 Minuten	Zahlenwimpel und schwarze Tafel mit Bahnnummer	↑ Schallsignal •	Ankündigungssignal
4 Minuten	 Flagge „P“	↑ Schallsignal •	Vorbereitungssignal
1 Minute	 Flagge „P“	↓ Schallsignal —	
0	Zahlenwimpel	↓ Schallsignal •	Startsignal
sofort nach Start	 Flagge „X“	↑ Schallsignal •	Einzelrückruf
Alternativ	 1. Hilfsstander	↑ Schallsignal • • ↓ Schallsignal •	Gesamtrückruf
Jederzeit während der Startphase	 AP Antwortwimpel	↑ Schallsignal • • ↓ Schallsignal •	Startverschiebung

Das Setzen des Zahlenwimpels der nächsten Startgruppe ist die Ankündigung für den nächsten Start.

Starten mehrere Klassen hintereinander, so ist das Startsignal der zuerst startenden Klasse gleichzeitig das Ankündigungssignal (5 min) für die nächste startende Klasse. Boote, die nicht spätestens 5 Minuten nach ihrem Start die Startlinie überquert haben, werden als nicht gestartet gewertet.

Das Startsignal erfolgt durch Streichen des Zahlenwimpels zeitgleich mit dem Setzen des Ankündigungssignals (neuer Zahlenwimpel) für die folgende Startgruppe.

Die orange Flagge geht 5 Minuten nach dem letzten Start der letzten Startgruppe mit einem Schallsignal runter. • ↓



### Hinweis

Das Versagen eines akustischen Signals ist nicht zu beachten. Optische Signale haben Vorrang vor akustischen Signalen.

## 2.6.3 Mögliche Signale direkt nach dem Start

### 2.6.3.1 Frühstarter

In Abänderung des Startverfahrens nach den WR gilt die „Round the ends“-Regel ohne besondere Ankündigung für jeden Start.

Nimmt der Frühstarter den Neustart nicht wahr, erhält er eine Zeitstrafe von 20% zum Zielplatz gemäß WR 44.3 c.

Ein Start in der falschen Startgruppe führt zur Disqualifikation.

### 2.6.3.2 Einzelrückruf

**Setzen der Flagge „X“**  1 Schallsignal ↑:

Wer Grund zur Annahme hat, zu früh über die Linie gesegelt zu sein, muss hinter die Linie zurückkehren (dabei ist eine Startlinienbegrenzung zu runden) und erneut starten. Er hat dabei sich von regulär startenden Schiffen frei zu halten und darf diese nicht behindern.

### 2.6.3.3 Gesamtrückruf



**Setzen des 1. Hilfsstanders** 2 Schallsignale ↑ ; 1 Schallsignal ↓:

Alle gestarteten Yachten der betreffenden Startgruppe müssen neu starten.

Bitte Zahlenwimpel am Startschiff / Starthaus beachten!

## 2.7 Bahnverkürzung

Die Bahnverkürzung bzw. der Abbruch der Wettfahrt wird entsprechend den Wettfahrtregeln (WR) signalisiert.

### 2.7.1 Verkürzung der Bahn mit Ziel an einer Bahnmarke



**Setzen der Flagge „S“**

Die Wettfahrtleitung kann die Wettfahrt ohne vorherige Ankündigung an jeder Bahnmarke beenden. In diesem Fall wird versucht, eine Bahnverkürzung, z.B. auf den Seebahnen, per UKW-Kanal 15 an die Teilnehmer zu übermitteln.

Zu diesem Zweck kann ein durch die Teilnehmerflagge gekennzeichnetes Begleitboot die Flagge „S“ zeigen, dann wird zwischen diesem Boot und der Bahnmarke gezeytet.

### 2.7.2 Abbruch aufgrund extremer Wetterbedingungen

Im Falle extremer Wetterbedingungen wird der sofortige Abbruch der Wettfahrt durch drei Schallsignale signalisiert.

## 2.8 Aufgabe der Wettfahrt

Gibt ein Regattateilnehmer die Wettfahrt auf, muss er die Nationale setzen und darf die Ziellinie nicht überqueren, siehe Abschnitt 3.1, Kennzeichnung der teilnehmenden Yachten.


Bei Abbruch der Wettfahrt ist die Wettfahrtleitung bzw. das Regattabüro unverzüglich zu informieren. Per Telefon unter 01579-2506277 oder über UKW Kanal 15.

## 2.9 Zieldurchgang / Ziellinie

Die Ziellinie wird gebildet durch den Flaggenmast auf dem Zielschiff/Zielhaus und einer Ziellinienboje oder einem Seezeichen. Die Ziellinie ist gekennzeichnet durch eine blaue Flagge auf dem Zielschiff/Zielhaus oder auf der Ziellinienboje.

Wird direkt am Zielschiff eine Begrenzungsboje ausgelegt, so gilt die Linie zwischen der Ziellinienboje und der Begrenzungsboje.

Jeder Zieldurchgang wird vom Zielschiff/Zielhaus durch ein kurzes Typhonsignal quittiert.

	<b>Hinweis</b>
	<b>Zieldurchgangszeit:</b> Um möglichen Unstimmigkeiten der Wertung infolge von Missverständnissen oder Unübersichtlichkeit beim Zieldurchgang entgegenzuwirken, empfehlen wir, die GPS-Zeit des eigenen Zieldurchgangs zu notieren.

## 2.10 Strafsystem


Wer eine Bahnmarke ausgelassen hat oder ein anderes Boot so berührt, dass Schaden entstanden ist, oder in anderer Weise regelwidrig erheblichen Vorteil erlangt, der soll die Wettfahrt abrechen oder beim Zieleinlauf von der Wettfahrtteilnahme zurücktreten.

Bei von der Wettfahrtleitung erkannten Regelverstößen ist die Wettfahrtleitung ermächtigt, das betreffende Boot von der Wertung auszuschließen.

## 2.11 Wiedergutmachung

Ein Boot, das gegen eine Regel aus Teil 2 der WR verstoßen hat, kann sich durch eine Ersatzstrafe entlasten. Abweichend von Regel 44.1 besteht sie in einer vollen 360°-Drehung einschließlich einer Wende und einer Halse.

Nach Berührungen einer Bahnmarke kann sich der Teilnehmer gemäß Regel 31 durch eine 360°-Drehung einschl. einer Wende und einer Halse entlasten.

	<b>Hinweis</b>
	<b>Wiedergutmachungsmanöver:</b> Bei allen Wiedergutmachungsmanövern hat sich das betreffende Boot von allen anderen Teilnehmern freizuhalten.

## 2.12 Proteste

Proteste sind bei Zieldurchgang mit gesetzter Protestflagge am Zielschiff bekanntzugeben.

Protestgegner sind sofort nach dem Protestvorfall zu informieren.

Die Frist für die schriftliche Protesteinreichungen bei der Regattaleitung beträgt 90 Minuten nach Zieleinlauf.

# 3. Organisatorische Anweisungen

## 3.1 Kennzeichnung der teilnehmenden Yachten

### Nummer der Startgruppe

Die Yachten führen die Nummer der Startgruppe als Zahlenwimpel gut sichtbar im Achterstag

### Startnummer

Sollten Startnummern ausgegeben werden, sind diese gut sichtbar, z. B. an der Seereling oder dem Aufbau, an der jeweils der Wettfahrtleitung zugewandten Seite anzubringen (sichtbar für Wettfahrtleitung bei Start und Ziel).


### Nationalflagge

Die Nationalflagge wird während der Wettfahrt nicht gesetzt.  
Das Setzen der Nationalflagge bedeutet die Aufgabe der Wettfahrt.

### 3.2 Kommunikation

Allgemeiner Sprechfunk- und Anrufkanal: Kontaktaufnahme über UKW ist allgemein über Kanal 15, Rufzeichen „Wettfahrtleitung“, möglich.

Die Telefonnummern der jeweils zuständigen Wettfahrtleitung sind im Abschnitt „Kontakte“ des Veranstaltungsortes zu finden.

	<b>Hinweis</b>
	UKW Anrufkanal: -15-

### 3.3 Mitteilungen an die Teilnehmer

Mitteilungen für die Teilnehmer werden auf der Webseite der Veranstaltung veröffentlicht. <https://www.klassiker-rendezvous.com>

Bitte örtliche Hinweise beachten.

### 3.4 Änderungen der Segelanweisungen

Änderungen der Segelanweisung werden spätestens eine Stunde vor Auslaufbereitschaft des Tages veröffentlicht, an dem sie gelten.

Änderungen des Zeitplans werden bis spätestens 19.00 Uhr des Vortages veröffentlicht.

## 4. Rendezvous der Klassiker

### Kappeln und Kiel, "Rendezvous der Klassiker"

#### 4.1 Kontakte

**Veranstalter:** Kieler Yacht-Club e.V. KYC, Freundeskreis Klassische Yachten  
**Organisatoren:** alphabetisch: Henri Jung, Kyra Lehmann, Stefan de la Motte, Thomas Poullain, Angela und Joachim Weber  
**Wettfahrtleitung:** Thomas Lyssewski +49 172 6274782 und Thomas Poullain +49 172 7241527  
**Auswertung:** Stefan de la Motte  
**Regattabüro** Kyra Lehmann +49 157 92506277  
**Startschiff bzw. Starthaus** UKW Kanal 15 „Wettfahrtleitung“

#### 4.2 Zeitplan

##### 4.2.1 Zeitplan Donnerstag / Freitag 18./19.06.2026

###### Abendessen

Donnerstag, 18.06.2026 ab 19 Uhr in der Werfthalle von Henningsen & Steckmest mit Getränkebuffet. **Separate Anmeldung erforderlich!** Resttickets in sehr begrenzter Anzahl eventuell vor Ort.

###### Frühstück

Freitag, 19.06.2026 ab 7 Uhr in der Werfthalle von Henningsen & Steckmest. **Separate Anmeldung erforderlich!** Resttickets in sehr begrenzter Anzahl eventuell vor Ort.

###### Checkin und Teilnehmerunterlagen:

Das Checkin und die Ausgabe der Teilnehmerunterlagen erfolgt am Donnerstag, 18.06.2026 ab 17 bis 19 Uhr und am Freitag, den 19.06.2026 von 8 bis 8:45 Uhr in der Veranstaltungshalle / Werfthalle von Henningsen & Steckmest in Grauhöft / Kappeln. Teilnehmer, die ihre Unterlagen bereits erhalten haben, werden gebeten, die **Teilnehmerflagge sofort am Achterstag oder an der Dirk** zu setzen.

###### „Briefing“ der Wettfahrtleitung

Treffen der Steuerleute am Freitag um 8:45 Uhr vor der Werfthalle von Henningsen & Steckmest

###### Eröffnung der Startphase (orange Flagge)

Freitag, 19.06.2026, 10:20 Uhr vor der Küste südlich der Schleimündung

**Ende der Wettfahrt:** 17:30 Uhr vor der Mole Stickenhörn in der Kieler Förde.

### **Anlegen und Abendessen:**

Liegeplätze im Werfthafen der Boots- und Yachtwerft Rathje in Stickenhörn. Abendessen ab 19 Uhr in der Werfthalle mit Livemusik. **Separate Anmeldung erforderlich!** Resttickets in sehr begrenzter Anzahl eventuell vor Ort.

## **4.2.2 Zeitplan Samstag, 20.06.2026**

### **Frühstück**

ab 7 Uhr in der Werfthalle. **Separate Anmeldung erforderlich!** Resttickets in sehr begrenzter Anzahl eventuell vor Ort.

### **Checkin und Teilnehmerunterlagen:**

Das Checkin und die Ausgabe der Teilnehmerunterlagen erfolgt am Freitag 19.06. von 18:30 bis 19 Uhr und Samstag 20.06. von 8 bis 9 Uhr jeweils im Regattabüro in der Werfthalle der Rathje-Werft und zusätzlich von 10 bis 11 Uhr am Startturm in Kiel-Düsternbrook. Teilnehmer, die ihre Unterlagen bereits erhalten haben, werden gebeten, die **Teilnehmerflagge sofort am Achterstag oder an der Dirk** zu setzen.

### **„Briefing“ der Wettfahrtleitung**

Treffen der Steuerleute am Samstag um 9 Uhr vor der Werfthalle der Rathje-Werft.

### **Eröffnung der Startphase (orange Flagge)**

Samstag, 20.06.2026, voraussichtlich um 11:20 Uhr vor dem Startturm Düsternbrook, Kiellinie. Eine Verschiebung um +/- 30 Minuten kann sich im Hinblick auf den Startablauf der zuvor startende Aalregatta ergeben.

### **Ende der Wettfahrt:**

Samstag, 20.06.2026, 17:00 Uhr vor dem Startturm Düsternbrook, Kiellinie Kaffee und Kuchen, sowie Einlaufbier gibt es auf dem Steg.

### **Abschlussfeier, Siegerehrung:**

Samstag, 20.06.2026, ab 19:00 Uhr auf der Terrasse und in den Räumen des Restaurants Ahoi, Kiellinie 70. Anschließend Abendessen. Ausklang des Tages mit stimmungsvoller Live-Musik der 6 Musiker der Band Peggy Sunday / Leche con café.

**Separate Anmeldung für das Abendessen erforderlich!** Resttickets in sehr begrenzter Anzahl eventuell vor Ort.

## **4.2.3 Zeitplan Sonntag, 21.06.2026**

### **Frühstück**

ab 7 Uhr im Ahoi. **Separate Anmeldung erforderlich!** Resttickets in sehr begrenzter Anzahl eventuell vor Ort.

**Auslaufen:** Bis 11:00 Uhr muss der Hafen geräumt sein!

## 4.3 Liegeplätze und Logistik

### 4.3.1 Donnerstag/Freitag 18. und 19.06.2026 in Kappeln



**Liegeplätze** für die teilnehmenden Yachten werden im Hafen von Henningsen & Steckmest so weit möglich reserviert. Große Yachten liegen in der Slipbahn (abweichend von den Angaben in der Karte ist dort die Wassertiefe bis 2,7 Meter bei NN). Einweisung in die Liegeplätze vor Ort. Das Liegegeld ist im Meldegeld enthalten.

**Abendessen und Frühstück** werden in Kappeln in der Werfthalle von Henningsen & Steckmest angeboten. Wir stellen Grills auf und bieten Grillwürste und Brötchen an. Wer etwas anderes möchte, kann sein Grillgut zum Selbergrillen mitbringen. Zum Frühstück gibt es Kaffee und frische Brötchen mit Honig und Marmelade. Bitte zum Abendessen und zum Frühstück Geschirr/Besteck und zusätzliche Zutaten bitte von Bord mitbringen. Das Abendessen ist im Meldegeld enthalten (muss aber separat gebucht werden).

Das Frühstück muss zusätzlich zur Meldung gebucht und bezahlt werden.

### 4.3.2 Freitagabend, 19.06.2026 nach der Wettfahrt Schleimünde/Stickenhörn:



**Liegeplätze** sind im Werfthafen der Yacht- und Bootswerft Rathje nördlich des Hafens Stickenhörn reserviert.

**Abendessen und Frühstück** werden in der Werfthalle auf dem Gelände der Rathje-Werft angeboten. Es gibt am Abend Gulasch- und Tomatensuppe, gegrillte Lachsspinatfrikadellen, frische Salate und Dessert mit Livemusik von der Band Nativo.

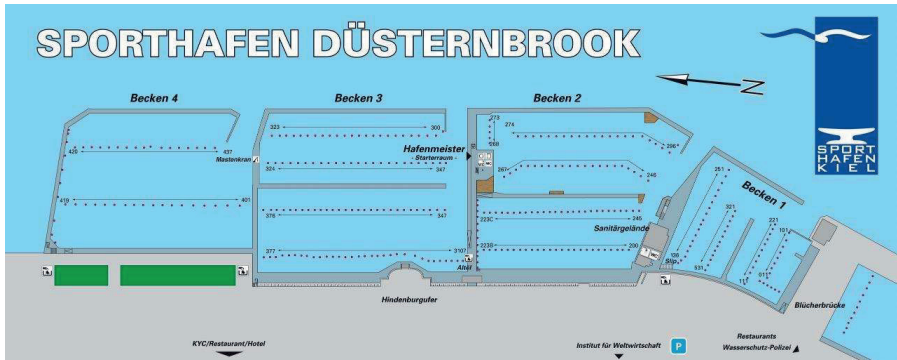
Am Samstagmorgen wird ebenfalls in der Werfthalle Frühstück angeboten, es können auch Lunchpakete gepackt werden.

Zum Abendessen und zum Frühstück **unbedingt Geschirr (auch für Suppe) und Besteck** von Bord mitbringen.

**Abendessen und Frühstück müssen zusätzlich zur Meldung gebucht und bezahlt werden.** Die Getränke sind vor Ort zu bezahlen.

i	<h2>Hinweis</h2>
<p>Achtung im Hafen kann es durch schnell vorbeifahrende Schiffe kurzfristig zu starkem Schwell kommen. Bitte sichert eure Schiffe beim Festmachen entsprechend.</p>	

### 4.3.3 Samstag, 20.06.2026 in Kiel



Die Liegeplätze 401 bis 425 sind für die teilnehmenden Yachten nach der Wettfahrt im Becken 4 vor dem Kieler Yacht Club-Hotel (ehemaliger Olympiahafen) reserviert. **Die Crew des Begleitbootes unseres Sponsors Pantanienus** weist die Teilnehmer in die Liegeplätze ein. Das Liegegeld ist im Meldegeld enthalten.

**Siegerehrung und Abendessen** finden in diesem Jahr vor und im Restaurant Ahoi statt. Zum Essen bietet das Restaurant Fish N Chips, Currywurst oder eine Bowl an, das zusätzlich zur Meldung zu buchen und zu bezahlen ist. Die Getränke sind vor Ort zu bezahlen.

### 4.3.4 Sonntag früh 21.06.2026


Im Restaurant Ahoi erwartet die Teilnehmer ein leckeres Frühstücksbuffet, das zusätzlich zur Meldung zu buchen und zu bezahlen ist.

<h2>Hinweis</h2>	
	<p><b>Platzverhältnisse im Becken 4</b></p> <p>Wir bitten im Interesse Ihrer Spanten und Verbände, die Plätze an den Piers und in den großen Boxen den wirklich großen Yachten zu überlassen, damit nicht große Schiffe, die später einlaufen, bei kleineren längsseits gehen müssen.</p> <p>Die Plätze 401 bis 425 sind für uns reserviert.</p>

## 4.4 Sanitäreanlagen

**Am Samstag und Sonntag (20. und 21.06.26) im Becken 4 vor dem Kieler Yacht Club:**

- Nur für die Teilnehmer am (kostenpflichtigen) Abend- und Frühstücksbuffet: im Restaurant AHOI.
- Beim Hafenmeisterbüro zwischen Becken 2 und 3
- Beim SCB (Segel Club Baltic e.V.) im Becken 1.

	<b>Hinweis</b>
	<b>Zutritt zu den Waschräumen</b> Codekarten für den Zutritt zu den Waschräumen beim Hafenmeisterbüro zwischen Becken 2 und 3 erhalten Sie (nur bis 18 Uhr (!)) beim Hafenmeister.

## 4.5 Kran- und Slippmöglichkeiten

### **Hafen Strande**

Hafenmeister, Strandstraße 2, 24229 Strande,

Tel.: +49 4349 8988

[info@hafen-strande.de](mailto:info@hafen-strande.de) [www.hafen-strande.de](http://www.hafen-strande.de)

### **Becsen Yachttechnik GbR**

Hafenstraße, 24235 Laboe,

Tel.: 49 4343 424066

[info@becsen.de](mailto:info@becsen.de), [www.becsen.de](http://www.becsen.de)

### **Olympiahafen Schilksee**

Tel.: +49 431 2604 8421 oder 22

### **Yacht und Bootswerft Marina Rathje GmbH**

Prieser Strand 14a, 24159 Kiel

+49 0431 220 92-0

[info@bootswerft-rathje.de](mailto:info@bootswerft-rathje.de)

## 4.6 Regattaorganisation


### 4.6.1 Tafel für offizielle Bekanntmachungen

Auf der Webseite der Veranstaltung <https://www.klassiker-rendezvous.com>.

Schriftliche Änderungsanzeigen sind bis spätestens 1,5 Stunden vor Startzeit möglich.

### 4.6.2 Startschiff und Starthaus

Am **Freitag** wird das Startschiff südlich von Schleimünde vor Anker liegen. Es ist durch die Flagge des FKY und die Teilnehmerflagge gekennzeichnet. **Samstag**: das Starthaus befindet sich auf der Molenanlage des Sporthafens Düsternbrook. Es ist gekennzeichnet durch zwei dreieckige Baken, deren Linie (Peilung) die Start- und Ziellinie bildet.

	<b>Hinweis</b>
	<b>Anrufkanal</b> Startschiff und Starthaus sind während der Wettfahrt ständig über UKW-Kanal 15 zu erreichen.

### 4.6.3 Begleit- und Kontrollschiffe

wird vor Ort bekannt gegeben.

### 4.6.4 Schiedsgericht

Ein Schiedsgericht wird nur bei Bedarf eingesetzt, siehe Kap. 2.12, Proteste.

### 4.6.5 Kennzeichnung der Yachten / Flaggen

Alle teilnehmenden Yachten haben **den Teilnehmerwimpel und den Zahlenwimpel** ihres Startes am Achterstag zu führen.

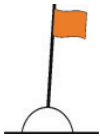
## 4.7 Wettfahrt Rendezvous der Klassiker am Freitag, 19.06.2026

### 4.7.1 Startlinie

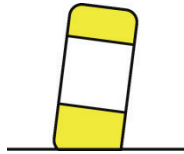
Die Startlinie wird südlich der Schleimündung etwa bei  $54^{\circ}40' \text{ N} / 10^{\circ}3' \text{ E}$  vor der Küste ausgelegt und aus dem Startschiff (gekennzeichnet durch FKY-Flagge) und einer Startspiere gebildet.

Der Start erfolgt gegen den Wind, soweit vor dem Start nicht anders verkündet.

### 4.7.2 Bahnmarken



Startlinienbegrenzung



Wendemarke in Luv der Startlinie

### 4.7.3 Ziellinie

Als Ziel dient eine Linie von der Untiefentonne Stickenhörn-Ost zum Zielschiff oder zur Ziellinientonne (gekennzeichnet durch blaue Flagge).

Jeder Zieldurchgang wird vom Zielschiff aus durch ein kurzes Schallsignal quittiert.

### 4.7.4 Bahnliste Freitag, 19.06.2026

#### Bahn 1:

- **Start**
- **Sperrgebiet 1** ( $54^{\circ}38.904' \text{ N} / 10^{\circ}7.028' \text{ E}$ ) an **Stb**
- **Untiefentonne Stollergrund-Nord** ( $54^{\circ}32.210' \text{ N} / 10^{\circ}11.846' \text{ E}$ ) an **Stb**
- **Untiefentonne Mittelgrund-Nord** ( $54^{\circ}30.976' \text{ N} / 10^{\circ}3.427' \text{ E}$ ) an **Bb**
- **Untiefentonne Stollergrund-Süd** ( $54^{\circ}30.202' \text{ N} / 10^{\circ}10.933' \text{ E}$ ) an **Stb**
- **Kleverberg-O** ( $54^{\circ}27.556' \text{ N} / 10^{\circ}14.394' \text{ E}$ ) an **Stb**
- **Kiel 5** ( $54^{\circ}25.685' \text{ N} / 10^{\circ}12,250' \text{ E}$ ) an **Bb**
- **Kiel 9** ( $54^{\circ}23.401' \text{ N} / 10^{\circ}11.698' \text{ E}$ ) an **Bb**
- **Sperrgebiet Reede Friedrichsort** ( $54^{\circ}23.060' \text{ N} / 10^{\circ}11.204' \text{ E}$ ) an **Stb**
- **Zieldurchgang zwischen Untiefentonne Stickenhörn Ost** ( $54^{\circ}22.747' \text{ N} / 10^{\circ}10.212' \text{ E}$ ) und **Zielschiff/Zielspiere**

## Bahn 2:

- **Start**
- **Sperrgebiet 1** (54°38.904' N / 10°7.028' E) an **Stb**
- **Untiefentonne Stollergrund-Nord** (54°32.210' N / 10°11.846' E) an **Stb**
- **Kabeltonne N WP 47** (54°29.324' N / 10°15.200' E) an **StB**
- **Kleverberg-O** (54°27.556' N / 10°14.394' E) an **Stb**
- **Kiel 5** (54°25.685' N / 10°12,250' E) an **Bb**
- **Kiel 9** (54°23.401' N / 10°11.698' E) an **Bb**
- **Sperrgebiet Reede Friedrichsort** (54°23.060' N / 10°11.204' E) an **Stb**
- **Zieldurchgang zwischen Untiefentonne Stickenhörn Ost** (54°22.747' N / 10°10.212' E) und **Zielschiff/Zielspiere**

## Bahn 3:

- **Start**
- **Sperrgebiet 7** (54°35.905' N / 10°4.394' E) an **Bb**
- **Sperrgebiet 5** (54°38.893' N / 10°4.417' E) an **Bb**
- **Untiefentonne Stollergrund-Süd** (54°30.202' N / 10°10.933' E) an **Bb**
- **Kabeltonne N WP 47** (54°29.324' N / 10°15.200' E) an **StB**
- **Kleverberg-O** (54°27.556' N / 10°14.394' E) an **Stb**
- **Kiel 5** (54°25.685' N / 10°12,250' E) an **Bb**
- **Kiel 9** (54°23.401' N / 10°11.698' E) an **Bb**
- **Sperrgebiet Reede Friedrichsort** (54°23.060' N / 10°11.204' E) an **Stb**
- **Zieldurchgang zwischen Untiefentonne Stickenhörn Ost** (54°22.747' N / 10°10.212' E) und **Zielschiff/Zielspiere**

## 4.8 Wettfahrten Rendezvous der Klassiker am Samstag, 20.06.2026

### 4.8.1 Startlinie

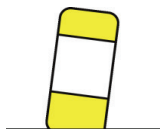
Als Startlinie dient eine Linie vor dem Starthaus, die durch die Peilung zwischen zwei Dreiecken vor dem Starthaus gebildet wird.

Die Startlinie wird durch Begrenzungsmarken seitlich begrenzt.

### 4.8.2 Bahnmarken



Startlinienbegrenzung



Wendemarke Seebad




Regattatonnen Heikendorfer Bucht

### 4.8.3 Ziellinie

Als Ziellinie dient eine Linie vor dem Starthaus, die durch die Peilung zwischen zwei Dreiecken vor dem Starthaus gebildet wird.

Die Ziellinie wird durch Begrenzungsmarken seitlich begrenzt.

	<b>Hinweis</b>
	<b>Ziellinie</b> Die Ziellinie ist im Vergleich zur Startlinie deutlich kürzer und liegt näher am westlichen Ufer.

### 4.8.4 Bahnlisten Seebahn, Samstag, 20.06.2026

#### Bahn 1 Seebahn bei nördlichen Winden

- Startlinie
- K4 an Stb
- 16 / K2 Reede an Stb
- 14 / Reede an Stb
- Sperrgebiet vor Möltenort an Stb
- 12 an Bb
- Markierung an Bb (wenn vorhanden)
- Markierung an Bb (wenn vorhanden)
- 10 an Bb
- 2 Sperrgebietstonnen an Stb Markierung an Bb
- 8 an Bb
- 6 an StB
- 4 an Bb
- 2 an Bb
- 1 an Bb
- Untiefentonne Kleverberg Ost an Bb
- 3 an Bb
- 5 an Bb
- 7 an Bb
- 9 an Bb
- 11 an Stb
- 18 / K1 an Stb
- Ziellinienbegrenzung an Stb
- K3 an Stb
- K6 an Stb
- K5 an Stb
- Ziel


## **Bahn 2 Seebahn bei nördlichen Winden**

- Startlinie
- K4 an Stb
- 16 / K2 Reede an Stb
- 14 / Reede an Stb
- Sperrgebiet vor Möltenort an Stb
- 12 an Bb
- Markierung an Bb (wenn vorhanden)
- Markierung an Bb (wenn vorhanden)
- 10 an Bb
- 2 Sperrgebietstonnen an Stb Markierung an Bb
- 8 an Bb
- 6 an StB
- 4 an Bb
- 3 an Bb
- 5 an Bb
- 7 an Bb
- 9 an Bb
- 11 an Stb
- 18 / K1 an Stb
- Ziellinienbegrenzung an Stb
- K3 an Stb
- K6 an Stb
- K5 an Stb
- Ziel

## **Bahn 3 Seebahn bei nördlichen Winden**

- Startlinie
- K4 an Stb
- 16 / K2 Reede an Stb
- 14 / Reede an Stb
- Sperrgebiet vor Möltenort an Stb
- 12 an Bb
- Markierung an Bb (wenn vorhanden)
- Markierung an Bb (wenn vorhanden)
- 10 an Bb
- 2 Sperrgebietstonnen an Stb Markierung an Bb
- 8 an Bb
- 7 an Bb

- 9 an Bb
- 11 an Stb
- 18 / K1 an Stb
- Ziellinienbegrenzung an Stb
- K3 an Stb
- K6 an Stb
- K5 an Stb
- Ziel

	<b>Hinweis</b>
	<p><b>Zufahrt zum NOK:</b>          Die Zufahrt zum NOK (Gebiet westlich der Tonne 11, nordwestlich Tonne 18/ K1) darf nicht durchfahren werden.</p> <ul style="list-style-type: none"> <li>• Dieses Gebiet ist in jedem Fall östlich zu passieren.</li> <li>• Der ein- oder auslaufende Berufsschiffsverkehr darf auf keinen Fall behindert werden.</li> </ul>

#### **Bahn 4 Seebahn bei südlichen Winden**

- Startlinie
- K6 an Bb
- östliche Startlinienbegrenzung an Bb
- K4 an Stb
- 16 / K2 Reede an Stb
- 14 / Reede an Stb
- 12 an Bb
- Markierung an Bb (wenn vorhanden)
- Markierung an Bb (wenn vorhanden)
- 10 an Bb
- 2 Sperrgebietstonnen an Stb
- 8 an Bb
- 6 an StB
- 4 an Bb
- 2 an Bb
- 1 an Bb
- Untiefentonne Kleverberg Ost an Bb
- 3 an Bb
- 5 an Bb

- 7 an Bb
- 9 an Bb
- 11 an Stb
- 18 / K1 an Stb
- Ziel


### **Bahn 5 Seebahn bei südlichen Winden**

- Startlinie
- K6 an Bb
- östliche Startlinienbegrenzung an Bb
- K4 an Stb
- 16 / K2 Reede an Stb
- 14 / Reede an Stb
- 12 an Bb
- Markierung an Bb (wenn vorhanden)
- Markierung an Bb (wenn vorhanden)
- 10 an Bb
- 2 Sperrgebietstonnen an Stb
- 8 an Bb
- 6 an StB
- 4 an Bb
- 3 an Bb
- 5 an Bb
- 7 an Bb
- 9 an Bb
- 11 an Stb
- 18 / K1 an Stb
- Ziel

### **Bahn 6 Seebahn bei südlichen Winden**


- Startlinie
- K6 an Bb
- östliche Startlinienbegrenzung an Bb
- K4 an Stb
- 16 / K2 Reede an Stb
- 14 / Reede an Stb
- 12 an Bb

- Markierung an Bb (wenn vorhanden)
- Markierung an Bb (wenn vorhanden)
- 10 an Bb
- 2 Sperrgebietstonnen an Stb
- 8 an Bb
- 7 an Bb
- 9 an Bb
- 11 an Stb
- 18 / K1 an Stb
- Ziel

	<h2 style="margin: 0;">Hinweis</h2>
	<p><b>Zufahrt zum NOK:</b>          Die Zufahrt zum NOK (Gebiet westlich der Tonne 11, nordwestlich Tonne 18/ K1) darf nicht durchfahren werden.</p> <ul style="list-style-type: none"> <li>• Dieses Gebiet ist in jedem Fall östlich zu passieren.</li> <li>• Der ein- oder auslaufende Berufsschiffsverkehr darf auf keinen Fall behindert werden.</li> </ul>

## 4.8.5 Bahnlisten Innenförde, Samstag, 20.06.2026


### Bahn 7, Innenfördebahn bei nördlichen Winden

<h2>Hinweis</h2>	
	<p><b>Auf dem Weg zum Start:</b> Die Zufahrt zum NOK (Gebiet westlich der Tonne 11, nordwestlich Tonne 18/ K1) darf nicht durchfahren werden.</p> <ul style="list-style-type: none"><li>• Dieses Gebiet ist in jedem Fall östlich zu passieren.</li><li>• Der ein- oder auslaufende Berufsschiffsverkehr darf auf keinen Fall behindert werden.</li></ul>


- Startlinie
- K4 an Stb
- 16 / K2 Reede an Stb
- 14 / Reede an Stb
- Regattatonne auf N 54° 22.365 | E 010° 11.530 an Stb
- Regattatonne auf N 54° 22.067 | E 010° 11.526 an Stb
- Untiefe vor Kitzeberg an Bb
- K4 an Stb
- Boje "Seebar" an Stb
- 16 / K2 Reede an Stb

<ul style="list-style-type: none"><li>• K4 an Stb</li><li>• Boje "Seebar" an Stb</li><li>• K4 an Stb</li></ul>	<b>Diese Tonnen entfallen bei Bahnverkürzung!</b>
--	---

- K6 an Stb
- K5 an Stb
- Ziel


<h2>Hinweis</h2>	
	<p><b>Untiefe vor Kitzeberg</b> Der flache Landgrund vor Kitzeberg ist nicht betonnt und kann für die Wettfahrt nicht sicher durch eine Markierung gekennzeichnet werden.</p> <ul style="list-style-type: none"><li>• Den Landgrund vor Kitzeberg nordwestlich umsegeln.</li><li>• Echolot beachten.</li></ul>

## Bahn 8, Innenfördebahn bei südlichen Winden

	<b>Hinweis</b>
	<p><b>Auf dem Weg zum Start:</b> Die Zufahrt zum NOK (Gebiet westlich der Tonne 11, nordwestlich Tonne 18/ K1) darf nicht durchfahren werden.</p> <ul style="list-style-type: none"><li>• Dieses Gebiet ist in jedem Fall östlich zu passieren.</li><li>• Der ein- oder auslaufende Berufsschiffsverkehr darf auf keinen Fall behindert werden.</li></ul>

- Startlinie
- K6 an Bb
- K4 an Stb
- 16 / K2 Reede an Stb
- 14 / Reede an Stb
- Regattatonne auf N 54° 22.365 | E 010° 11.530 an Stb
- Regattatonne auf N 54° 22.067 | E 010° 11.526 an Stb
- Untiefe vor Kitzeberg an Bb
- K4 an Stb
- Boje "Seebar" an Stb
- 16 / K2 Reede an Stb

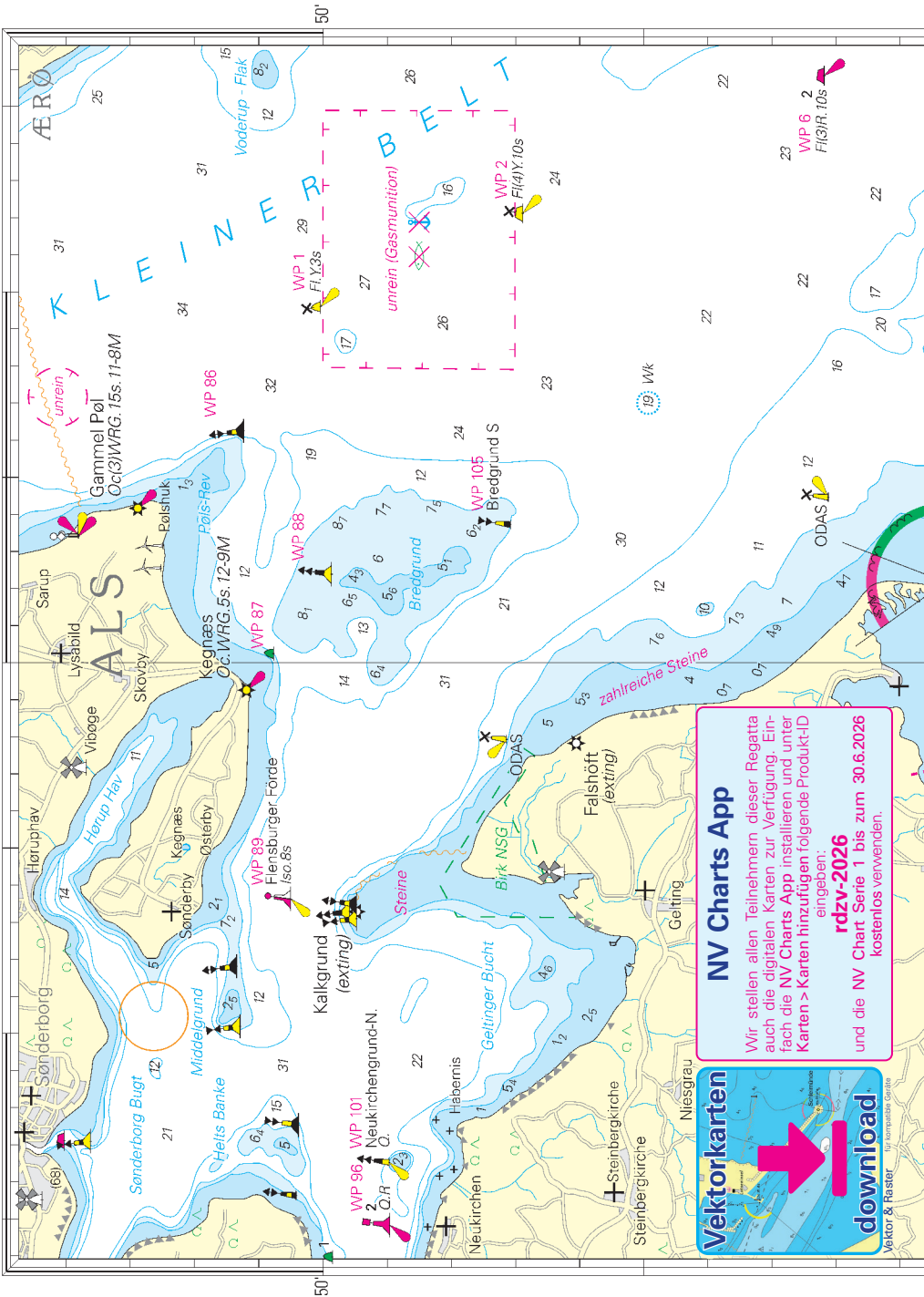
- |  |   |
|--|---|
| <ul style="list-style-type: none"><li>• K4 an Stb</li><li>• Boje "Seebar" an Stb</li><li>• K4 an Stb</li></ul> | <b>Diese Tonnen entfallen bei Bahnverkürzung!</b> |
|--|---|
- Ziel

	<b>Hinweis</b>
	<p><b>Untiefe vor Kitzeberg</b> Der flache Landgrund vor Kitzeberg ist nicht betonnt und kann für die Wettfahrt nicht sicher durch eine Markierung gekennzeichnet werden.</p> <ul style="list-style-type: none"><li>• Den Landgrund vor Kitzeberg nordwestlich umsegeln.</li><li>• Echolot beachten.</li></ul>

## 5. Bahnskizzen

Die nachfolgenden Bahnskizzen dienen ausschließlich der Orientierung und bilden die Hauptbahnen ohne Bahnverkürzung ab.

Zusätzlich ist die aktuelle Ausgabe der NV Charts Serie 1 als Ausrüstung an Bord mitzuführen.



**NV Charts App**

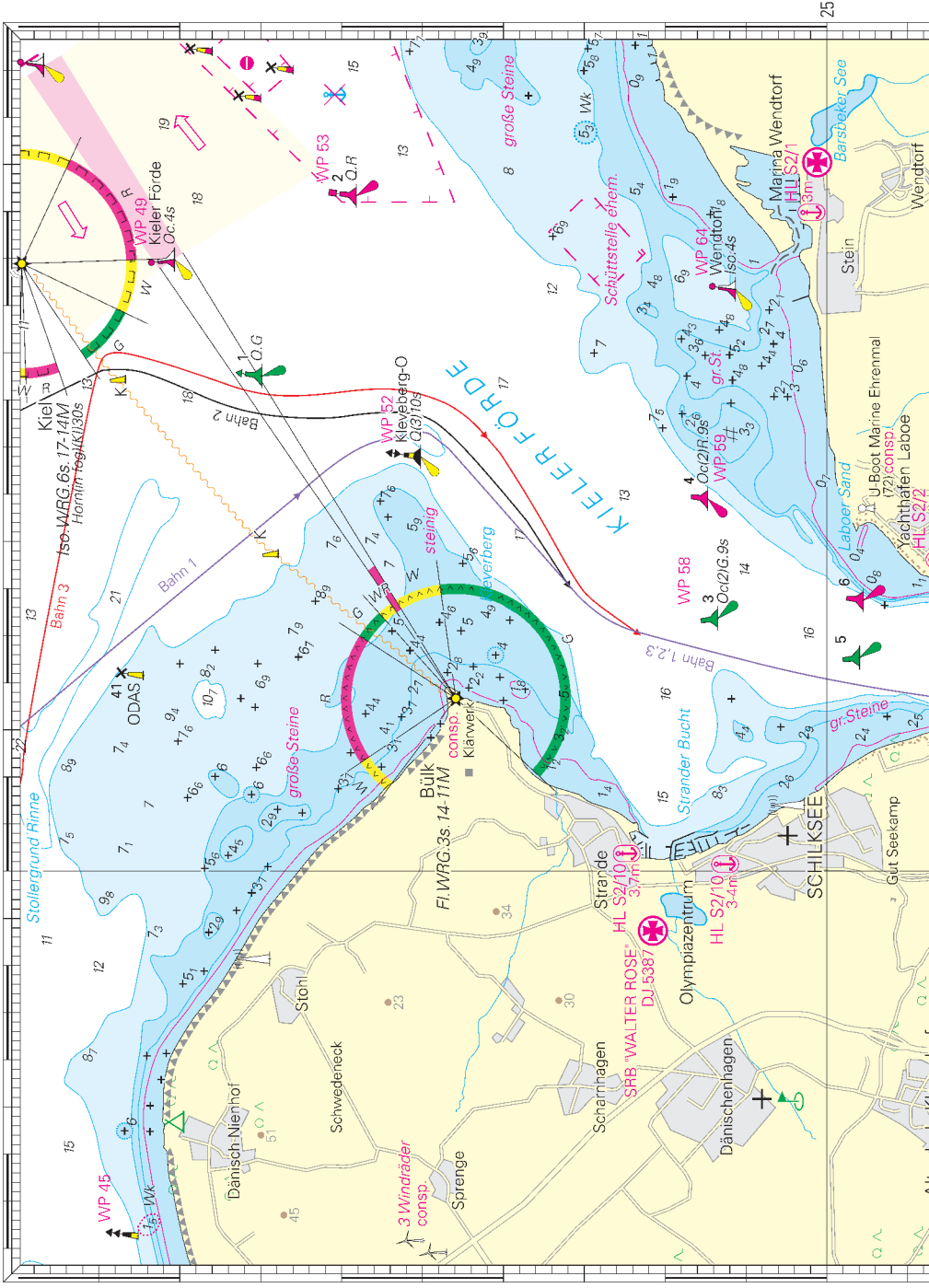
Wir stellen allen Teilnehmern dieser Regatta auch die digitalen Karten zur Verfügung. Einfach die NV Charts App installieren und unter **Karten > Karten hinzufügen** folgende Produkt-ID eingeben:

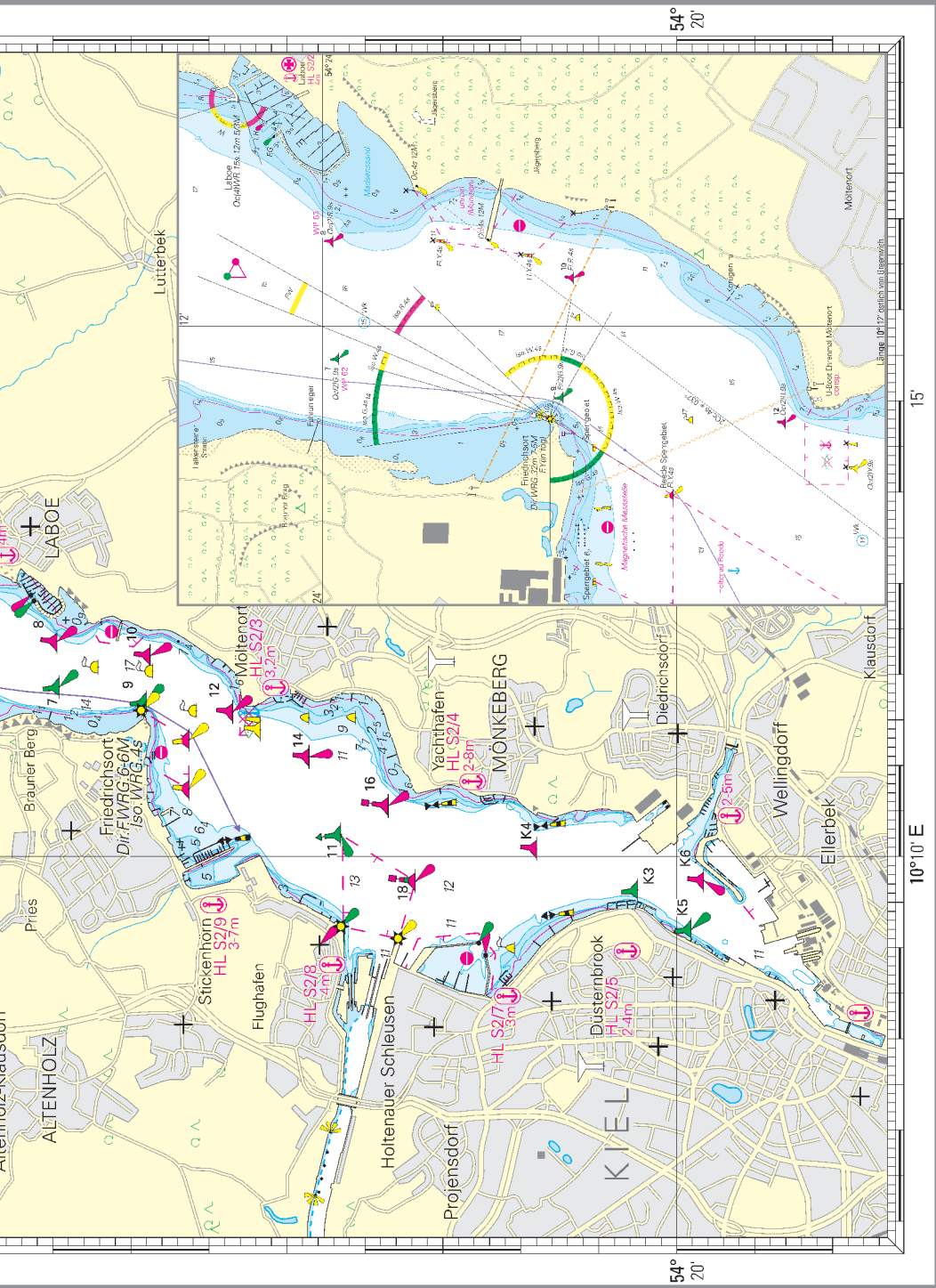
**rdzv-2026**  
und die NV Chart Serie 1 bis zum 30.6.2026 kostenlos verwenden.

**Vektorkarten**

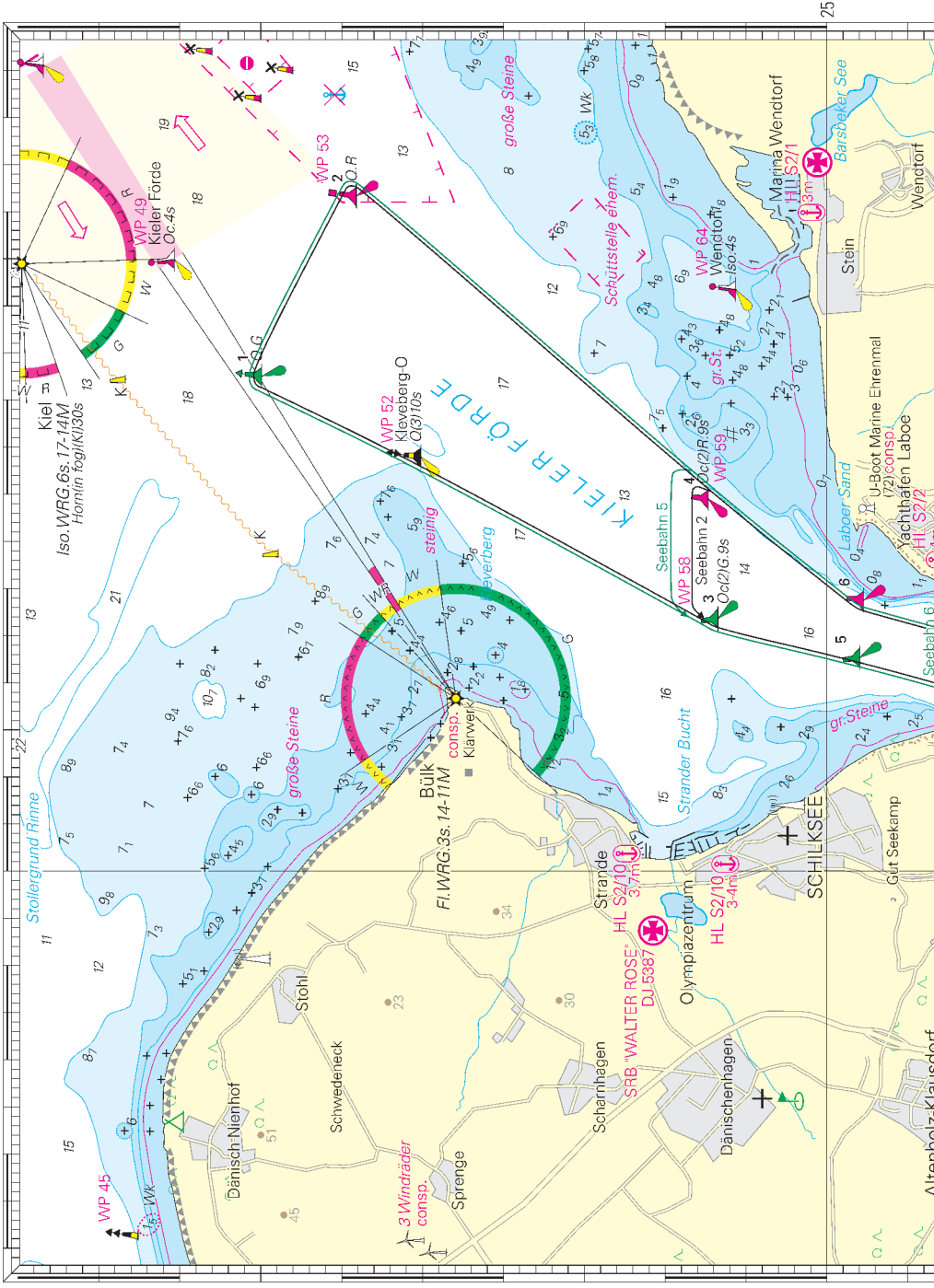
Vektor & Raster für Kompatible Geräte

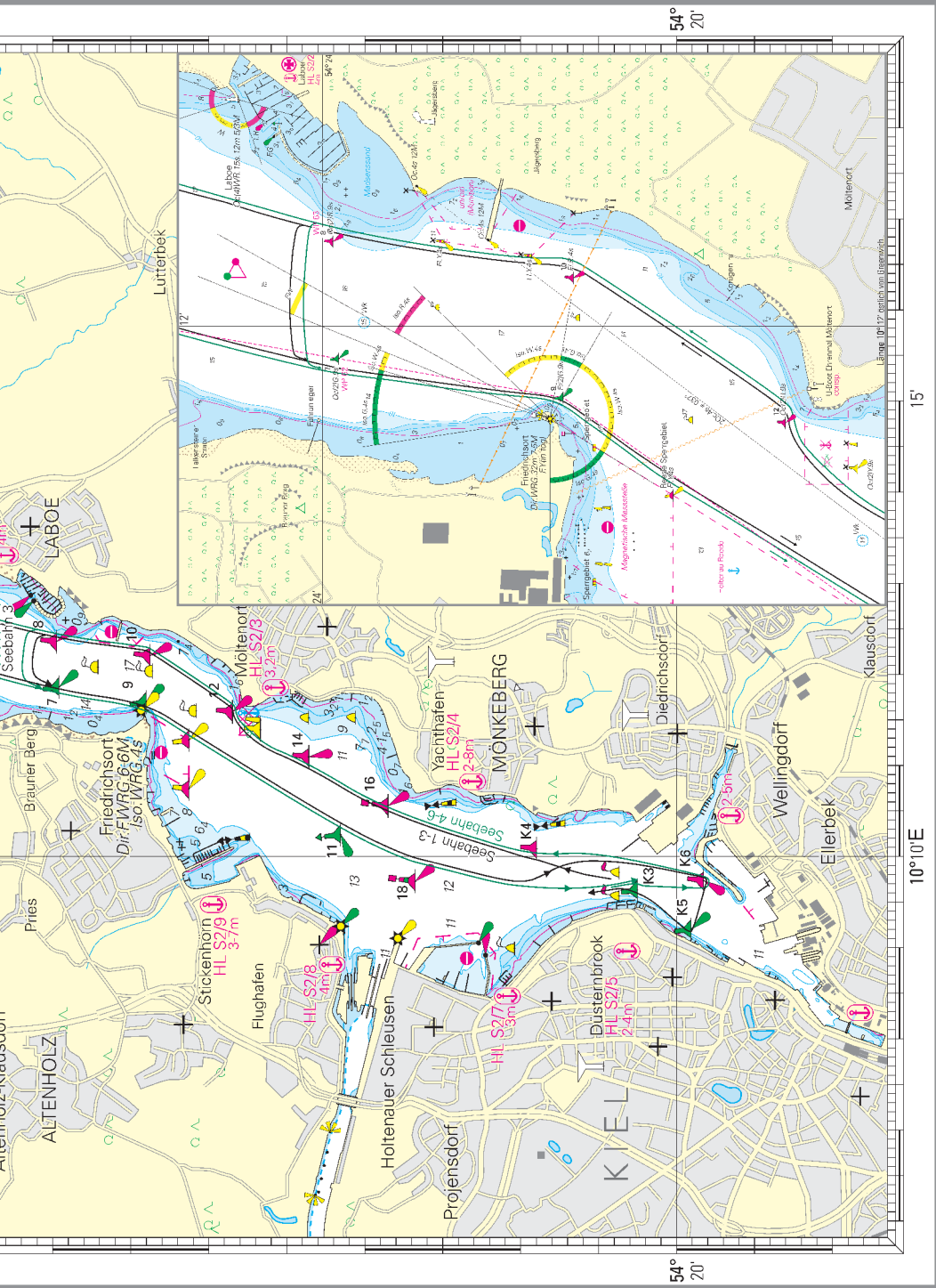






Weitere Kartenangaben sind der aktuellen Seekarte NV Serie 1 zu entnehmen.  
Dieser Kartenausschnitt ersetzt keine aktuellen Papierkarten an Bord.

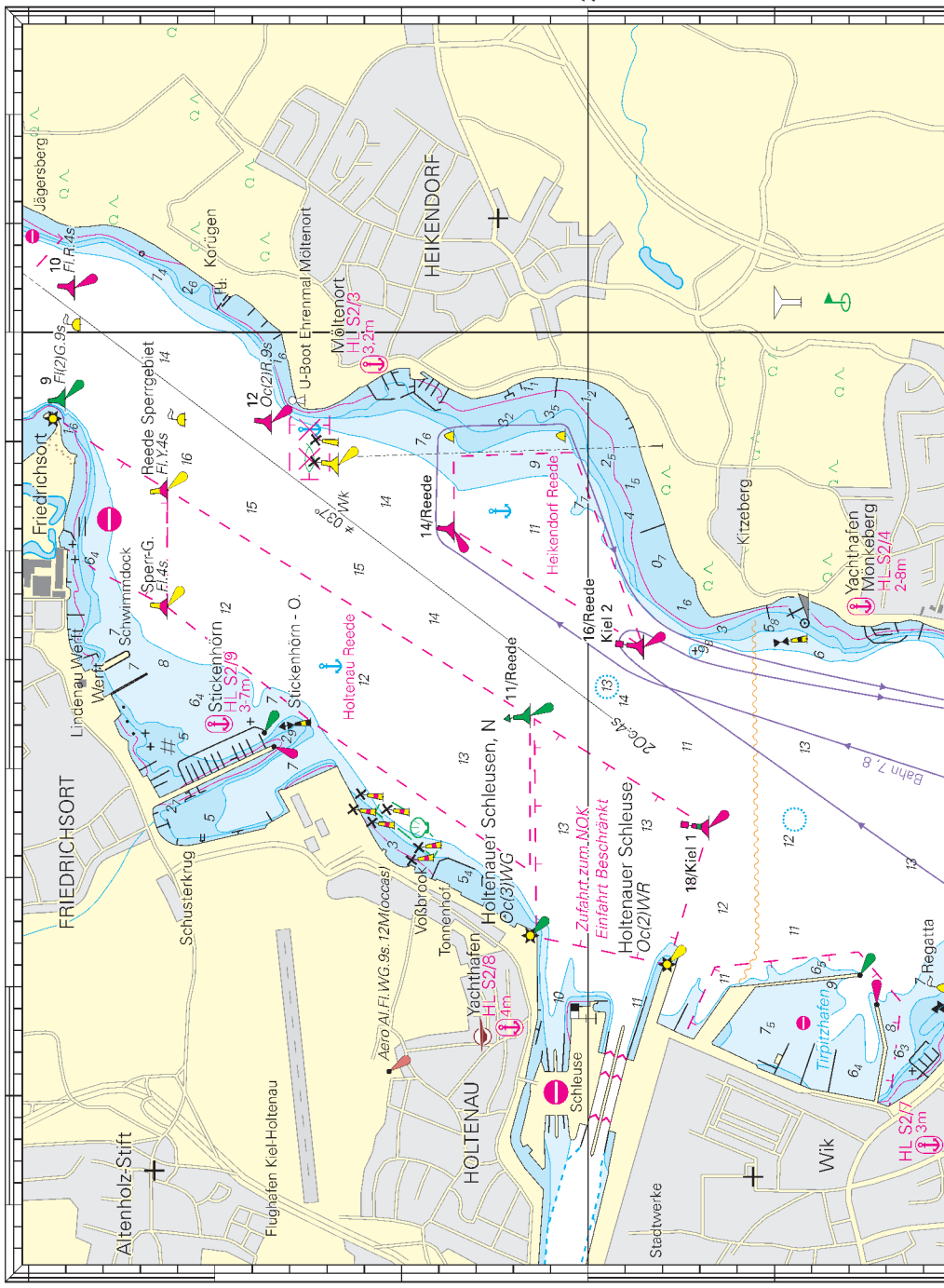


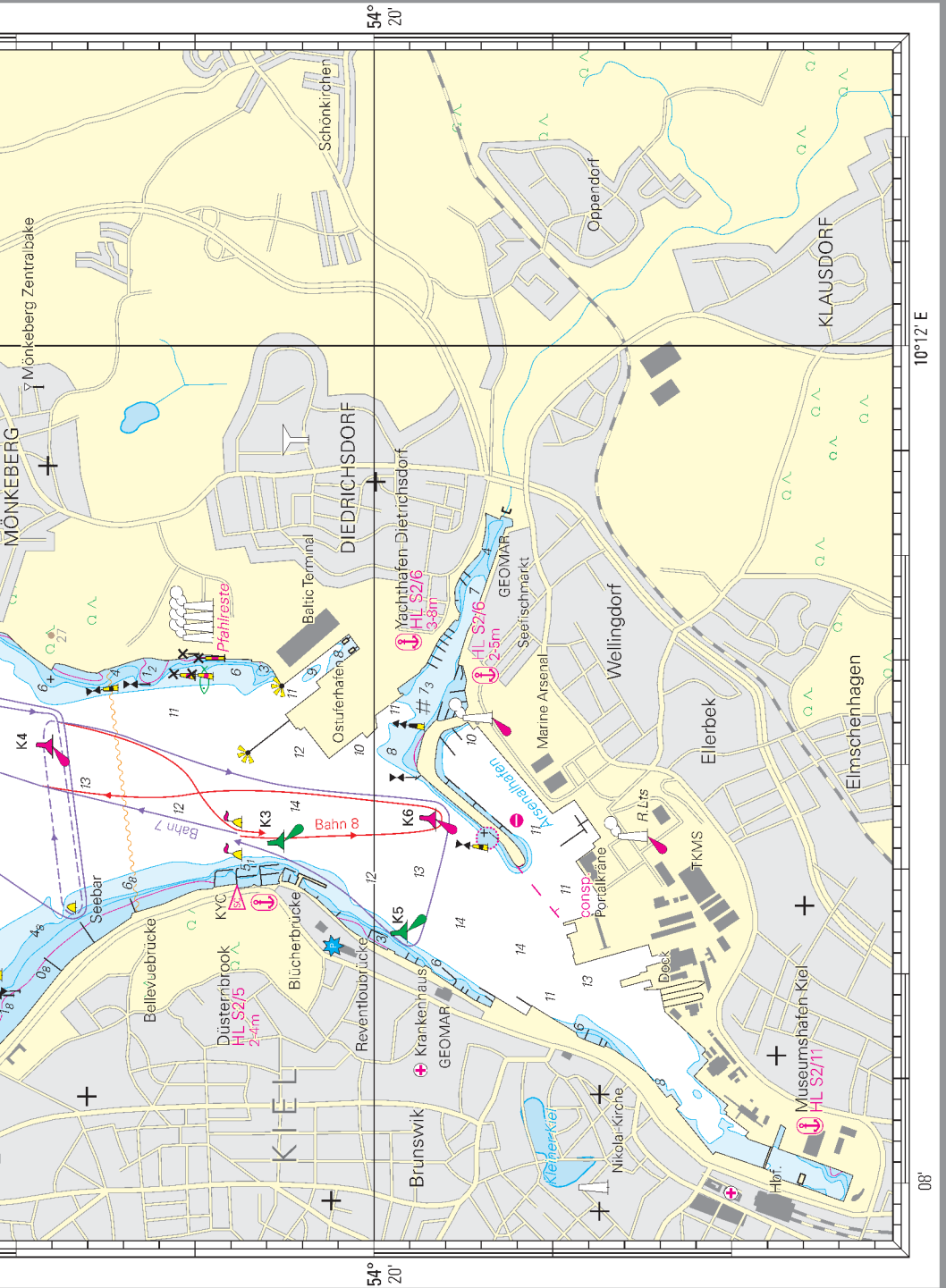


Weitere Kartenangaben sind der aktuellen Seekarte NV Serie 1 zu entnehmen.  
Dieser Kartenausschnitt ersetzt keine aktuellen Papierkarten an Bord.

Maßstab 1:80.000

Klassiker Rendezvous 3





## Papier und digital - wir bieten Ihnen über 10.000 Karten und Pläne in mehr als 60 Serien und Atlanten.

- digitale Navigation mit der NV Charts App
- jede Papierseekarte mit digitaler Lizenz zur Nutzung in der App
- digitale Seekarten direkt in der NV Charts App kaufen, aktivieren und updaten



[www.nvcharts.com](http://www.nvcharts.com)

Seekarten • Digitale Seekarten • Digitale Navigation • NV Charts App

# TOPLICHT



Farben

Decksbeschläge

Innenbeschläge

Pumpen

Rettungsmittel

Bootsbauwerkzeug

Öfen

Lampen

Blöcke

Tauwerk

Anker

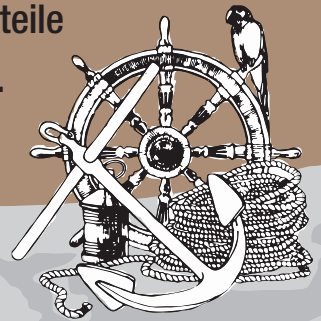
Kompass

Yachtelektrik

Bücher

Ersatzteile

u.v.m.



[www.toplicht.de](http://www.toplicht.de)



TAUSEND GRÜNDE,  
EIN PARTNER

# IHR VERSICHERUNGS- PARTNER FÜR KLASSISCHE YACHTEN

Der Erhalt klassischer Yachten liegt uns genauso am Herzen wie Ihnen. Darum unterstützt Pantaenius seit vielen Jahren Regatten des Freundeskreises Klassische Yachten – wie die Classic Week 2024. Wir sind Ihr Ansprechpartner, wenn es um Versicherungen geht. Nicht nur, weil wir selbst mit Leib und Seele Segler sind, sondern weil unsere Produkte den Bedürfnissen von Eignern klassischer Yachten besonders entgegenkommen.

## IHRE VORTEILE BEI PANTAENIUS



### Feste Taxe

Das Original ohne Zeitwertabzüge im Fall eines Totalverlusts.



### Neu für alt

Teilschäden werden ohne Zeitwertabzüge bis zur Höhe der Versicherungssumme reguliert.



### Konstruktions- und Materialfehler

Volle Deckung für Folgeschäden. Nur das betroffene Teil ist ausgeschlossen.



### Bergung? Kein Problem

Keine Summenbegrenzung oder Selbstbeteiligung für Bergung und Wrackbeseitigung.



Scannen Sie den QR-Code für ein Video von Pantaenius beim Rendezvous der Klassiker 2023.

  
**PANTAENIUS**

# WEIL DU DAS ERBE ANTRITTSST

TAUSEND GRÜNDE,  
EIN PARTNER



**PANTAENIUS**  
YACHTVERSICHERUNGEN